

Ensaladota

CREACIÓN E INTERPRETACIÓN XAVI VILA Y ANDREA BASTANDE



ENSALADOTA

SINOPSIS

Somos Pepino y Cebolla. Juntos la familia Ensaladota. Estamos buscando a nuestro amigo Tomate, hace tiempo que no lo vemos y estamos preocupadas. Sin él sentimos que la familia no está completa del todo. Un tomate siempre es necesario en una ensalada.



Un payaso y una payasa se sienten hortalizas. Están en busca de Tomate, su media verdura en esta historia. Viajan desde hace ya demasiado tiempo, desde muy lejos, para poder llevar a cabo su tarea: la receta de la Ensaladota.

Quizá Tomate esté escondido entre las aromáticas. O quizá entre el público, que forma parte de su huerto. Un rico huerto compuesto por calabazas, calabacines, puerros, patatas...

La receta tiene que empezar. Después de un viaje tan largo Pepino y Cebolla se mueren de hambre pero... No caben enteros en la ensaladera. ¿Hay que cortar? Eso les genera un conflicto. ¡Qué miedo! Mejor empezar por Tomate, les ha parecido verlo entre las calabazas del público...



DESCRIPCIÓN DE LA PIEZA

Espectáculo de payasas con trazos del mundo poético del teatro físico y el mimo.

Pepino y Cebolla vienen viajando desde hace días, semanas, meses, años... hace tiempo que comenzaron la búsqueda de su compañero Tomate para llevar a cabo juntos la gran receta de la ensaladota.

Para ellos el mundo se traduce en el huerto. Las personas, como ellas, son hortalizas. La llegada es tan frenética que hay que poner orden y Pepino y Cebolla dan la bienvenida al público, su huerto, ordenándoles según la hortaliza que son: calabazas a la derecha, patatas a la izquierda...

Comienza el *chow*: preparar la ensalada. La lechuga, siempre, es lo primero. ¿Después? El Pepino. Hay que pelarlo, cortarlo... Suena peligroso, ¿cortarlo? Mejor que empiece Cebolla, que cuando comprende qué es lo que hay que hacer rompe a llorar con la lágrima fácil que caracteriza a todas las cebollas.

Definitivamente hacer una ensalada suena peligroso. Mejor empezar por el Tomate. Nos han dicho que lo han visto por este huerto... Pepino y Cebolla olisquean entre el público hasta dar con él. Se estaba intentando hacer pasar por calabaza.



La receta continúa: hay que limpiar el tomate, una ducha no le viene mal a nadie... Y después... ¿Tampoco entra en la ensaladera? Hay que cortar. Pepino se dispone a encender su sierra eléctrica y Cebolla, de nuevo de lágrima fácil, al entender cual era la brutalidad que iban a hacer con Tomate, decide esconderlo entre el público de nuevo.

Vuelta a empezar. El ciclo eterno: ¿Dónde está tomate?

Es entonces cuando todas las hortalizas del lugar, público y payasas, son sorprendidas por el horticultor que, como cada mañana, pasea por el huerto cuidando de sus plantas. El horticultor planta unas pequeñas semillas en la tierra y pone el cartel de Tomate. Mientras Pepino y Cebolla disimulan para que el horticultor no les sorprenda, entienden: sólo hay que esperar a que el Tomate crezca.

Es así como comienza un juego cíclico de espera: el regadío, el reloj, el otoño, el invierno, la primavera, el verano... Y, por fin, el huerto crece: suben los calabacines, suben las patatas... y el tomate... Sigue sin crecer.

De pronto, en la desesperación y el consuelo del ciclo infinito es cuando Pepino y Cebolla se dan cuenta de lo importantes que son el uno para el otro.



No se habían parado a pensarlo pero... siempre estaban juntos y aunque anhelaran a Tomate, su amor era muy importante. ¿Amor? ¿Te has fijado en lo guapo que es Pepino? ¿Y en lo guapa que es Cebolla? Del amor nacen los frutos, ¿no? Es así como, de su amor, nacen unos maravillosos y deliciosos Tomates Cherry que, sin pensar, Cebolla devora con ansia.

Vuelta a empezar. El ciclo eterno: ¿Dónde está tomate?

FICHA TÉCNICA

Espectáculo de clown

Duración: 45 minutos aproximadamente. Al inicio del espectáculo las payasas recibirán al público acomodándolo y organizándolo por hortalizas, improvisando y jugando con cada persona-hortaliza.

Público: Espectáculo familiar

Espacio escénico y escenografía: La pieza busca integrarse en diferentes espacios y las necesidades técnicas no serán un obstáculo para ello. Se trata de una pieza representable en huerto, calle y sala.

El espacio escénico estará cubierto de tierra, como si se tratase de un huerto. Además encontraremos diferentes plantas o elementos como alambres y telas simulando ser plantas.

Las payasas repartirán a la entrada unos carteles al público dividiéndolo entre hortalizas.

Los protagonistas llegarán al espacio escénico utilizando algún artefacto como bicicleta o carretilla. Irán cargadas con maletas y un mapa. Dentro de las maletas habrá más tierra para el huerto y utensilios de cocina para preparar una ensalada (ensaladera, tabla de cortar, colador, cuchillo, mantel y baberos). Además, habrá lechuga, limones y una granada con los cuales las payasas harán malabares.

Por otra parte se hará uso de diferentes objetos como banderillas de decoración que habrá que colgar en una estructura fija del espacio, regaderas llenas de agua y una mesa.

Durante el espectáculo la tierra y el agua serán elementos con los que las payasas jugarán, por lo que el espacio escénico quedará sucio.

Estos juegos siempre se realizan con precaución hacia el cableado en caso de existir este.



Iluminación: En el caso de contar con la disposición técnica necesaria se jugará con Frontal y Contra para poder realizar una general cálida y otra fría que cubra todo el espacio escénico (PCs o Recortes). Además se precisará de luz de sala controlada desde cabina. En el caso de poder contar con filtros de color para poder cambiar de atmósferas lumínicas se haría uso de ellos (filtros cálidos, fríos, azul, rojo...).

En el caso de no poder contar con esta disposición técnica o de jugar la pieza en calle y sin posibilidades de oscuro o semioscuro por no haber programación nocturna, la pieza podrá adaptarse.

Sonido: Sistema de sonido mínimo para reproducir música y ambientes en función (Sistema de PA, monitores...). Entrada en mesa de sonido (Mini Jack o USB) para poder reproducirlo por las PA y todo el sistema de sonido.

En el caso de que el espacio tenga una buena acústica y menos de 100 butacas no hará falta microfonía.

Las necesidades técnicas de la pieza podrán ajustarse a las necesidades del espacio. No obstante, será necesario un equipo de sonido capaz de reproducir el mundo sonoro que acompañará en todo momento la pieza (P.A, mesa de sonido y monitores o en su defecto altavoz).



FICHA ARTÍSTICA

Creación e interpretación: Andrea Bastande y Xavi Vila.

Dramaturgia: Andrea Bastande y Xavi Vila.

Dirección: Andrea Bastande y Xavi Vila.

Compañía: Bastandes Producciones Ilusas ([Pincha aquí para ver web](#)).



Andrea Bastande

Actriz madrileña especializada en teatro físico y mimo. Fundadora de la Compañía Bastandes Producciones Ilusas, con la cual viene trabajando en los últimos años en las ciudades de Santander, Toledo y Madrid.

Ha trabajado con diversos espectáculos de creación propia en la Red Alternativa de Teatros de Madrid (Off Latina, Sala Tarambana, Sala Lagrada, La escalera de Jacob, Nuevo Montacargas...).

Sus últimos espectáculos se han dado en espacios de la ciudad de Santander como el Café de las Artes, La Estación Marítima, el Centro Cultural Cardenal Cisneros... y El Festival de Teatro de Villa de Mora (Toledo). Todos ellos orientados al teatro físico y el mimo de la mano de Compañías como La Flor de Bip y MIMOX Teatro, con dirección de José Piris.

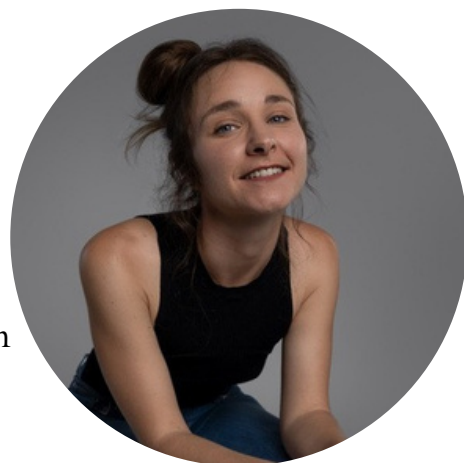
También desarrolla clásicos como el Don Juan de Molière junto con la Compañía Meraki (Don Juan de Noviembre de Torrelavega en el Teatro Concha Espina).

Uno de sus últimos trabajos como creadora escénica ha sido Ilusa, un espectáculo unipersonal de teatro poético (mimo, poesía y teatro de objeto) estrenado tras una residencia artística en el Café de las Artes (Santander) y guiado con visión externa de artistas como Cristina Collado, Emilio Samino, Lucas García, Xavi Vila y José Piris.

Desarrolla su carrera formativa en diversos espacios como Escuela de Artes Escénicas y Audiovisuales Metrópolis, Teatro del Barrio, Work in Progress, Central de Cine, Escuela Internacional del Gesto... Se especializa en dramaturgia y dirección en el Máster de Creación Teatral con dirección de Juan Mayorga en la Universidad Carlos III.

Finalmente se especializa en teatro físico y mimo tras dos años de formación regular y un tercer año de maestría en la Escuela de mimo y teatro físico Nouveau Colombier, con dirección de José Piris.

En la actualidad, además de con su propia Compañía Bastandes Producciones Ilusas, colabora con la Compañía de Títeres Etcétera como actriz y titiritera.



Xavier Vila

Nacido en Barcelona en 1987, empieza su formación actoral en la escuela de teatro y cámara “La Bobina d’Art” de Barcelona especializada en método Chéjov entre 2015 y 2017.

En 2016 estudia en la escuela de Mimo Corporal “Moveo”. En 2018 se traslada a Madrid para formarse en la “Escuela Internacional de Teatro de Gesto y Mimo Nouveau Colombier” dirigida por José Piris terminando en 2021 el máster en mimo en Santander. En 2019



estudia con Fausto Ansal di “El método del Clown”, Bufón Sagrado con Andrés del Bosque y Clown en “Argonautas” con José Piris Pereda Y Alexandre Coelho de Oliveira.

En 2021 y tras formarse durante dos años de maestría y un año de especialización pasa a cursar la formación pedagógica asistiendo al equipo pedagógico en las materias troncales de la Escuela Nouveau Colombier.

Miembro fundador y tesorero de la Compañía Teatral La Flor de Bip, colaborando activamente en cabarets y propuestas escénicas con la Noche es Joven y espacios como La Media Luna en Santander y otras entidades locales. Colaboración con Mimox Teatro y José Piris en el Cabaret "Viaje a ningún Lugar" organizado por La Noche Joven en Santander.

En 2022 se traslada a Madrid para entrar en el equipo pedagógico de Bululú 2010 como profesor de cuerpo.

Entra en Cia Ventral donde interpreta “Bruto” obra teatral y performática.

En 2023 entra en la “Percha Teatro” para crear e interpretar “La Monja Alférez” y colabora con “Bestiario Teatro” como director de cuerpo.

También inicia sus propios cursos de Mimo, clown y empieza a realizar talleres por Europa con la asociación KAMM Artistic Europe.

En 2024 entra en el equipo de “AlmaViva Teatro” para ayudar con la parte física de “Los Gigantes de la Montaña” de Luigi Pirandello que se encontró un mes en cartelera en el Teatro Fernando Fernán Gómez.

Colabora en 2025 en varios proyectos audiovisuales como “El gusto del Cloro” “Te lo vas a pasar de Puta madre” y en la 4a temporada de “Daryl Dixon”.

Montaje de “La Sexta Luna” con Yolanda Rino en la dirección, un montaje sobre los últimos momentos de Lorca.

FOTOS Y VÍDEOS

[Enlace a fotografías](#) (Pincha aquí).

[Enlace a teaser](#) (Pincha aquí).

[Enlace a vídeo completo](#) (Pincha aquí).



Contacto:

andreabastande@gmail.com

Página web:

andreabastande.com

Teléfono:

622 005 102

